

# MASTERCLASS FFE DU 20 MARS 2020

## PAR LE GMI CHRISTIAN BAUER

À retenir

### Les ingrédients d'un sacrifice de qualité

En général, un sacrifice de qualité, lorsqu'il est objectivement correct ou du moins « intéressant » d'un point de vue pratique, ne surgit pas de nulle part. Il existe, au contraire, de bonnes raisons pour lesquelles dans une situation donnée un tel investissement matériel se révèle justifié. La nature de ces raisons peut grandement varier, et parfois ces dernières se cumulent. Par exemple, obtenir une position harmonieuse, dans laquelle les pièces sont bien coordonnées, ou dans le dessein de passer plus rapidement à l'offensive que si l'on avait décidé de se préoccuper davantage du facteur matériel. Fréquemment, un aspect psychologique est aussi lié à un sacrifice de qualité : en investissant du matériel, un camp se procure de l'activité, tandis que son rival a tendance à passer « en mode défensif ».

Dans **Lai-Bauer**, je qualifierais la formation blanche « d'invitant » l'adversaire à attaquer dès la phase de l'ouverture. En effet, même si la position des Blancs est assez solide, la façon dont ils développent leurs pièces permet à leur adversaire de déployer les siennes en une formation agressive : la paire de Fous lorgne vers le Roi ennemi et le Cavalier en e5 est très bien placé. Les Noirs jouissent de plus d'une colonne « f » semi-ouverte et leur Dame peut rallier l'assaut via e8 et h5. Pour toutes ces raisons, les Noirs furent tentés de donner du piquant à la partie par le biais de l'aigu 14...Fxa3, plutôt que de devoir battre en retraite.

La combinaison du Roi blanc englué au centre et de mon souhait de ne pas permettre à mon adversaire de lancer une attaque, produisit la séquence de coups 15...Td8 suivi de 17...Txd3 dans la partie **Beukema-Bauer**. Ceci eut pour effet de laisser aux Noirs une position harmonieuse, où leurs pièces étaient joliment coordonnées, tandis que le Roi vulnérable des Blancs demeurait un souci pour eux jusqu'à la fin.

Finalement, dans **Admiraal-Bauer**, la compensation reposait sur la mainmise que possédaient les Noirs sur les cases noires. Ajoutés à cela le pion de plus et la paire de Fous, et la position était devenue plus plaisante du côté noir.

Un point commun existe entre les parties précitées, ainsi que celles des 4 exercices : le sacrifice de qualité a permis au camp accusant un léger déficit matériel de saisir l'initiative.

*(extraits du livre « Les coups candidats » chez Thinkers Publishing)*

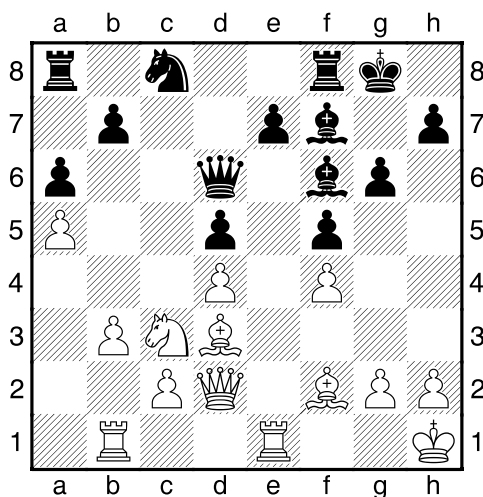
Retrouvez les livres de Christian sur [Olibris](#) et [Thinkers Publishing](#)

# MASTERCLASS FFE DU 20 MARS 2020

## PAR LE GMI CHRISTIAN BAUER

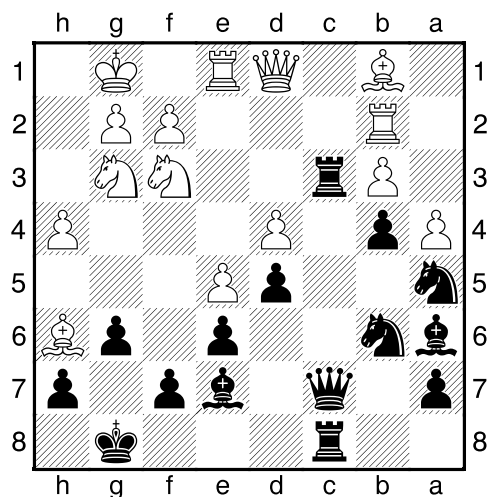
### EXERCICES

#### 1) Bauer – Burmakin 2016



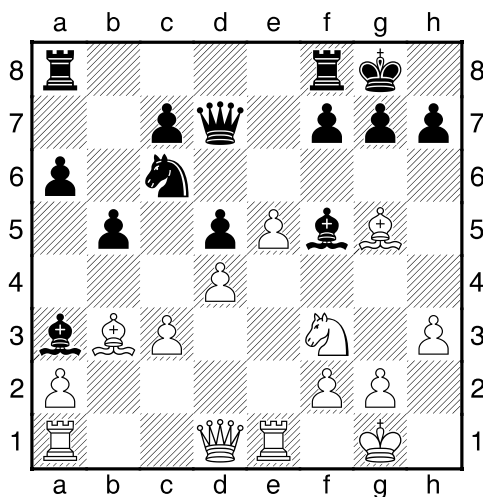
Trait aux Blancs.

#### 2) Bauer – Hansen 2013



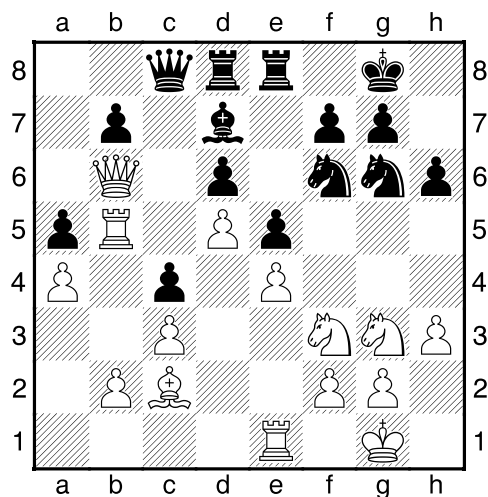
Trait aux Noirs.

#### 3) Bauer – Halkias 2014



Trait aux Blancs.

#### 4) Bauer – Bacrot 2012



Trait aux Blancs.

Réponses dans la base PGN

Retrouvez les livres de Christian sur [Olibris](#) et [Thinkers Publishing](#)