

MASTERCLASS FFE DU 11 OCTOBRE 2019

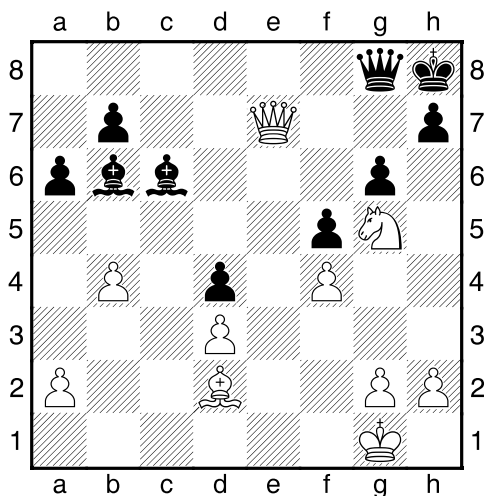
À retenir

<p>Stratégie : l'activité des pièces mineures</p> <ul style="list-style-type: none">• Ne laisser aucune pièce inactive, rechercher de l'harmonie• Être concentré sur le remplacement des pièces inactives• En position fermée, on peut se permettre des manœuvres de plusieurs coups• Le Cavalier doit parfois reculer pour trouver la bonne route• Les mauvais Fous cherchent à s'échanger ou passer devant leurs pions• Utilisez la prophylaxie ! Ne laissez pas votre adversaire faire ce qu'il veut.	<p>Stratégie : conseils</p> <ul style="list-style-type: none">• Dans les positions sans Dames, le Roi n'est souvent pas en danger et très bien placé au centre (même un peu haut sur l'échiquier)• Accepter une perte de temps (par exemple un aller-retour) si cela crée un affaiblissement chez l'adversaire est parfois intéressant.• Il faut essayer de donner un rôle à chaque pièce, sans qu'elles ne se bousculent les unes les autres.• Les pions ne reculent pas. Dès lors, chaque coup de pion est susceptible de donner une case à l'adversaire !
<p>Stratégie : création de déséquilibres</p> <ul style="list-style-type: none">• Lorsqu'on joue un joueur réputé moins fort, la meilleure façon de le battre est de lui faire prendre des décisions stratégiques. Lui faire jouer des coups forcés est plutôt une mauvaise chose, car s'il les trouve, il n'aura pas eu à réfléchir, et aura eu moins de chances de se tromper.• On cherchera également à créer des déséquilibres le plus tôt possible dans la partie (tout ce qui n'est pas symétrique : roques, pièces mineures, structure).• On peut repérer les bons et mauvais Fous très tôt dans une partie, en regardant les pions fixés. La pièce idéale pour jouer contre un mauvais Fou est le Cavalier.• Lors du combat de roques opposés, on assiste à une course de vitesse, il faut être le premier à forcer son adversaire à défendre son roque. Il ne faut pas toucher aux pions devant son propre Roi.	<p>Finales : Tour et pion contre Tour</p> <ul style="list-style-type: none">• Le défenseur cherche à garder son Roi devant le pion• La façon la plus sûre d'y parvenir, si possible, est d'utiliser la technique de Philidor• Si le pion atteint la 6e rangée sans que le Roi ne se fasse harceler :<ul style="list-style-type: none">- La défense passive (Tour en 8e) suffit pour annuler contre les pions a/b/g/h- La défense passive perd contre les pions c/d/e/f• Pour gagner, l'objectif est d'empêcher le Roi adverse de se placer devant le pion, ou de le chasser s'il s'y trouve• L'une des techniques pour l'empêcher est de couper le Roi avec la Tour (si possible verticalement)• L'une des techniques de gain les plus connues une fois que le Roi est en 8e devant son pion en 7e est le pont de Lucena

MASTERCLASS FFE DU 11 OCTOBRE 2019

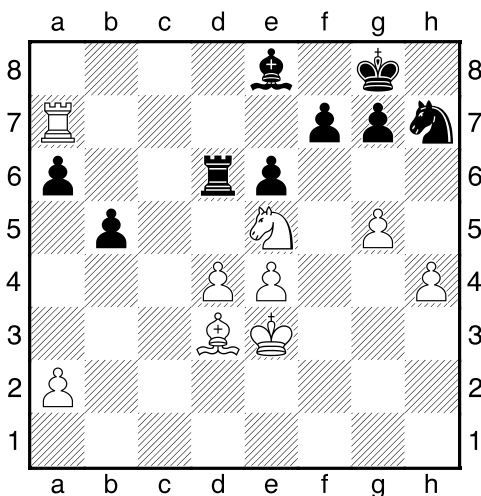
EXERCICES

1) Nimzovitch - Rubinstein 1926



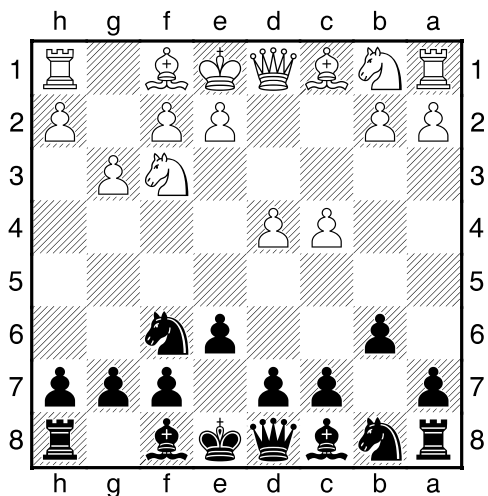
Trait aux Blancs. Quel coup va permettre de donner le coup de grâce ?

2) Rubinstein – Schlechter 1912



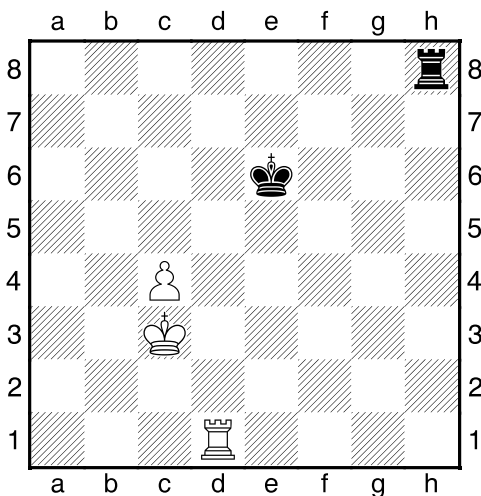
Après 26...Td6. Trait aux Blancs.
Comment réfuter le dernier coup noir ?
Donnez la ligne en entier.

3) Exercice



Trait aux Noirs. C'est la position principale de la défense Ouest-Indienne. Essayez de comprendre pourquoi le coup 4...Fa6 est plus souvent joué que le naturel 4...Fb7.

4) Exercice



Trait aux Blancs.
Analysez et donnez le résultat correct.

Réponses dans la base PGN