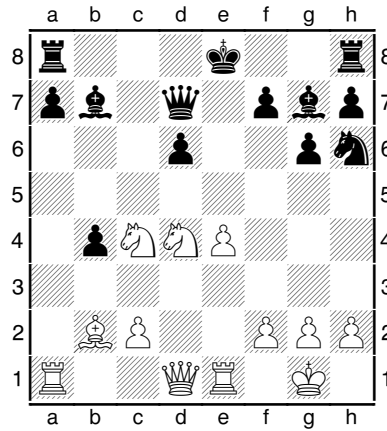


MASTERCLASS FFE DU 16 NOVEMBRE 2018

EXERCICES

1) Ouverture

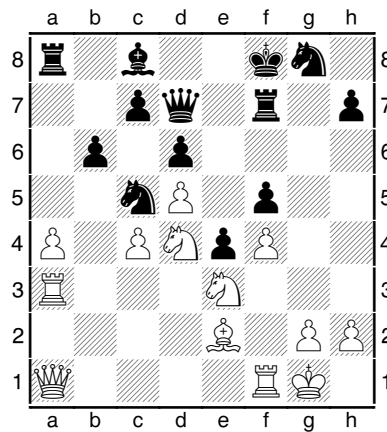
Fischer - Spassky
Match 1992



Trait aux Blancs. Comment Fischer profite-t-il de la situation ?

2) Milieu de jeu

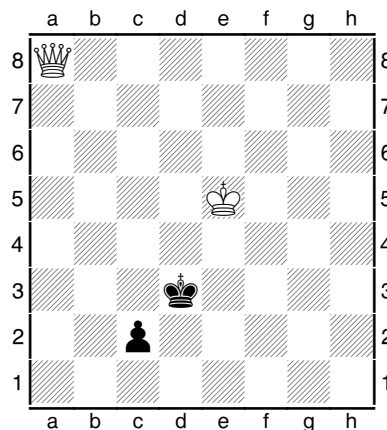
Wojtaszek,R – Mazé,S
Top-12 2015



Trait aux Blancs. Comment créer un avant-poste absolu ?

3) Finales

Exercice



Trait aux Blancs. Quel est le seul chemin vers la victoire ?

RÉPONSES

1) Robert James Fischer - Boris Spassky

Sveti Stefan & Belgrade (11), 20.09.1992

1.e4 c5 2.♘f3 ♘c6 3.♙b5 g6 4.♙xc6 bxc6 5.0-0 ♙g7 6.♞e1 e5 7.b4!?

Fischer va attaquer fortement les cases noires.

7...cxb4 8.a3 c5 9.axb4 cxb4 10.d4 exd4 11.♙b2 d6 12.♘xd4 ♖d7 13.♘d2 ♙b7 14.♘c4 ♘h6 Diagramme [#] Que jouer ?

15.♘f5! ♙xb2 16.♘cxd6+ ♔f8 17.♘xh6 f6 18.♘df7 ♖xd1 19.♞axd1 ♔e7 20.♘xh8 ♞xh8 21.♘f5+! Encore !

21...gxf5 22.exf5+ ♙e5 23.f4 ♞c8 24.fxe5 ♞xc2 25.e6 ♙c6 26.♞c1 ♞xc1 27.♞xc1 ♔d6 28.♞d1+ ♔e5 29.e7 a5 30.♞c1 ♙d7 31.♞c5+ ♔d4 32.♞xa5 b3 33.♞a7 ♙e8 34.♞b7 ♔c3 35.♔f2 b2 36.♔e3 ♙f7 37.g4 ♔c2 38.♔d4 b1♞ 39.♞xb1 ♔xb1 40.♔c5 ♔c2 41.♔d6 1-0

2) Wojtaszek,R (2746) - Maze,S (2572)

TCh-FRA Top 12 Montpellier (3.5), 01.06.2015

29.g4! [Les Blancs gagnaient aussi avec 29.♘exf5! ♞xf5 30.♘xf5 ♖xf5 31.♞g3 ♘f6 (31...♞f7 32.♙h5!) 32.♞g5+]

29...fxg4 30.f5 Les Blancs ont créé l'avant-poste absolu en e6. 30...♘f6

31.♘e6+ ♔e7 32.♘xg4 ♞xa4 33.♘h6 ♞xa3 34.♞xa3 ♞f8 35.♞g3! Les Blancs ne sont pas intéressés par la Tf8, ils préfèrent garder leur fantastique Ce6. 35...♔e8 36.♞g5 ♖e7 [36...♘xe6 37.fxe6 ♖e7 38.♘f5 Diagramme !

38...♖d8 39.♙h5+ ♘xh5 40.♖xh5+ ♞f7 41.♖xf7#]

37.♙h5+ ♔d7 [37...♘xh5 38.♖xh5+ ♔d7 39.♘xf8+ ♖xf8 40.f6+]

38.♘xf8+ ♖xf8 39.♙f7 ♔e7 [39...♘e8 40.♙e6+ ♘xe6 41.fxe6#; 39...♖e7

40.♙e6+ ♔d8 41.♘g8 ♘xg8 42.♖xg8+ ♖e8 43.♞g5+ ♖e7 44.f6+]

40.♙e6 1-0

3) Dame contre pion – Exercice

Cette position est très particulière.

1.♞d5+! (seul gain)

[Si départ avec Db8 : 1.Db2!

Si départ avec Dc8 : 1.Rf4!

Si départ avec Da4 : 1.Df4!]

1...♔e2 [1...♔e3 2.♞g2! ♔d3 3.♞g5+- gagne la case de promotion ;

1...♔c3 2.♞d4+! ♔b3 3.♞a1+-]

2.♞a2! De nouveau le seul coup gagnant !

2...♔d2 [2...♔d1 3.♔e4 ♔d2 (3...c1♞ 4.♔d3+-) 4.♞b2 (ou 4.♔d4 qui transpose) 4...♔d1 5.♔d3+-]

3.♔d4 ♔d1 4.♔e3! [ou 4.♔c3 c1♞+ 5.♔d3 ; mais pas 4.♔d3?? c1♘+]

4...c1♞+ 5.♔d3 1-0

MASTERCLASS FFE DU 16 NOVEMBRE 2018

A RETENIR

Ouverture Rossolimo

- L'ouverture Rossolimo est une variante « anti-sicilienne » qui s'obtient après les coups : 1.e4 c5 2.Cf3 Cc6 3.Fb5
La possibilité de déséquilibrer rapidement le rapport matériel et la structure de pions par l'échange en c6 amène une riche lutte positionnelle.
- L'échange Fxc6 crée un déséquilibre dans le contrôle des couleurs :
 - Les Blancs cherchent le jeu sur les cases noires en raison de leurs trois pièces légères capables de jouer sur cette couleur.
 - Les Noirs cherchent le jeu sur les cases blanches puisqu'ils sont maintenant les seuls à disposer du Fou de cases blanches
- Les Noirs disposent de trois façons de reprendre en c6 :
 - La reprise d'une pièce ne déséquilibre pas la structure mais ce n'est pas toujours possible car le Cc6 est initialement défendu que par les pions b7 et d7.
 - La reprise dxc6 est la plus populaire car elle ouvre la diagonale c8-h3 au Fou de cases blanches et crée une colonne semi-ouverte « d » sur laquelle les Noirs disposent de l'avant-poste d4 pour leur Cavalier.
 - La reprise bxc6 rapproche le pion du centre et permet d'obtenir une masse de pions plus importante pouvant contrôler le centre.

L'avant-poste absolu

- Il existe différentes sortes d'avant-postes. Appelons "avant-poste absolu" une case forte protégée par 2 pions, sur une colonne ouverte.
- Un tel avant-poste devient fort à partir de la 5e rangée, et puissant sur la 6e rangée. Plus il est central, mieux c'est.
- L'objectif sera de placer une pièce sur cette case. Si l'adversaire la prend, on obtient un pion passé protégé. Cela peut inclure un sacrifice de qualité.

Finales Roi + Dame contre Roi + pion sur la 2^{ème}/7^{ème} rangée

- Il est possible de gagner la finale avec Roi + Dame contre Roi + pion « b », « d », « e » ou « g » en 3 étapes :
 1. La Dame attaque par l'arrière le Roi adverse afin de le forcer à se positionner devant son propre pion.
 2. Le blocage momentané du pion offre un temps pour approcher le Roi
 3. Cette technique est à répéter autant de fois que nécessaire jusqu'à ce que le Roi soit suffisamment proche pour collaborer avec la Dame afin de gagner le pion ou de créer un réseau de mat.
- La finale Roi + Dame contre Roi + pion « a », « c », « f », « h » offre des chances de nulles grâce à la ressource du pat.
- Il est néanmoins possible de gagner une finale Roi + Dame contre Roi + pion « a », « c », « f », « h », si le Roi est suffisamment proche pour collaborer avec la Dame en créant un réseau de mat et cela même si l'adversaire parvient à faire promotion.