

# MASTERCLASS FFE DEBUTANT/INTERMEDIAIRE

DU 16 MARS 2020

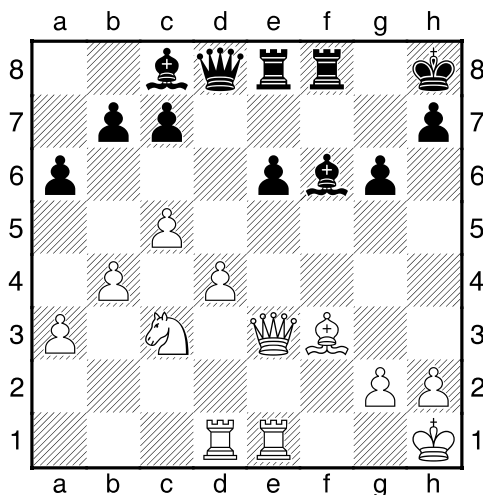
À retenir

<p style="text-align: center;"><b>Jouer avec une pièce de moins</b></p> <p>Lorsque vous jouez avec du matériel en moins, la situation est mal embarquée, mais tout n'est pas perdu ! Quelques conseils pour faire au mieux :</p> <ul style="list-style-type: none"><li>• Eviter les échanges de pièces. En situation de retard matériel, moins il y a de pièces sur l'échiquier, plus votre retard se voit !</li><li>• Activer les pièces restantes. Ce sont surtout les pièces "actives" qui comptent ! Si votre adversaire a une pièce de plus, il faut encore qu'on la voie !</li><li>• Faire prendre des décisions à l'adversaire, il aura alors davantage de chances de se tromper.</li></ul>	<p style="text-align: center;"><b>Dominer un Cavalier</b></p> <p>Le Cavalier est une pièce bien particulière. Il dispose, au minimum, de 2 cases (lorsqu'il est dans le coin) et, au maximum, de 8 cases (lorsqu'il est au centre) sur lesquelles se rendre. De plus, ces cases sont toutes de la même couleur !</p> <ul style="list-style-type: none"><li>• Dès lors, dans certains cas (surtout avec un Cavalier sur le bord), il peut devenir aisé de dominer un Cavalier, que ce soit avec un Fou, une Tour, un Roi.</li><li>• Les pions peuvent lui "couper les oreilles", tandis que le pion de la bande est son ennemi numéro 1 !</li></ul>
<p style="text-align: center;"><b>Le doublement des Tours</b></p> <ul style="list-style-type: none"><li>• Doubler les Tours c'est les placer sur une même colonne (vertical) ou une même rangée (horizontal).</li><li>• Il est avantageux de doubler les Tours sur une colonne ouverte ou semi-ouverte. Cela peut permettre une attaque sur le Roi ou une infiltration dans le camp adverse.</li><li>• L'un des doublements de Tours les plus puissants est celui sur la 7eme rangée pour les Blancs (ou la 2eme rangée pour les Noirs). Cela permet notamment de fortes attaques sur le Roi.</li><li>• Un doublement peut facilement être transformé en « escalier »</li><li>• Si la Dame s'y met, on peut même tripler.</li></ul>	<p style="text-align: center;"><b>Clouage relatif : la défense contre-attaque !</b></p> <ul style="list-style-type: none"><li>• Le clouage est la plupart du temps avantageux pour celui qui cloue, mais en cas de clouage relatif il peut parfois se retourner contre lui ! (ce n'est pas le cas du clouage absolu, c'est-à-dire sur le Roi)</li><li>• Dans ce cas étudiez attentivement les découvertes créées par la pièce clouée.</li><li>• Le mat de Legal en est un exemple célèbre.</li><li>• Contre le clouage Fg4/Cf3/Dd1, vérifiez les coups tactiques Fxf7+, Cxe5, Cg5.</li><li>• Le coup de l'élastique peut surprendre.</li></ul>

# MASTERCLASS FFE DE MARS 2020

## EXERCICES

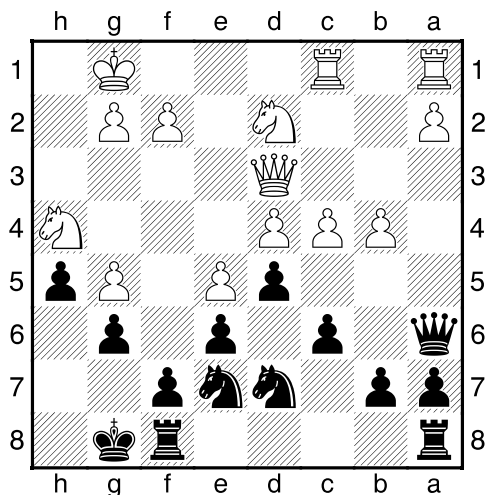
### 1) Seirawan - Adams 1992



Trait aux Blancs.

Par quelle manœuvre confortent-ils leur avantage ?

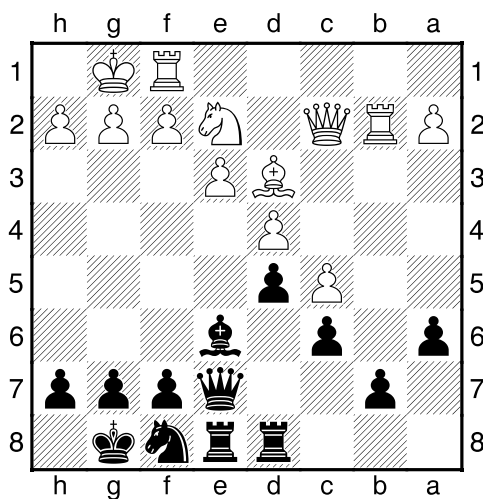
### 2) Juhasz - Nurgali 2019



Trait aux Noirs.

Quelle séquence leur permet d'avoir un plan de jeu clair ?

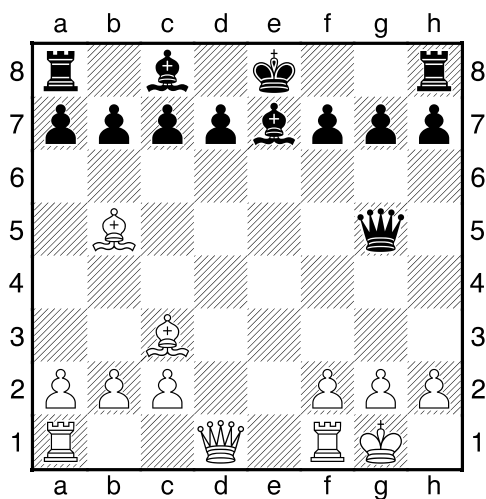
### 3) Portisch - Yusupov 1986



Trait aux Noirs.

Comment sécuriser le pion b7 ?

### 4) 4 Cavaliers, variante 4...Cd4



Les Noirs ont dangereusement pris le pion d2 (cf variante détaillée dans la base) et sont à un coup de roquer. De plus, ils menacent le Fou b5. Quelle est la seule manœuvre (difficile, mais à connaître !) qui permet aux blancs de gagner ?

Réponses dans la base PGN