

# MASTERCLASS FFE DE FEVRIER 2020

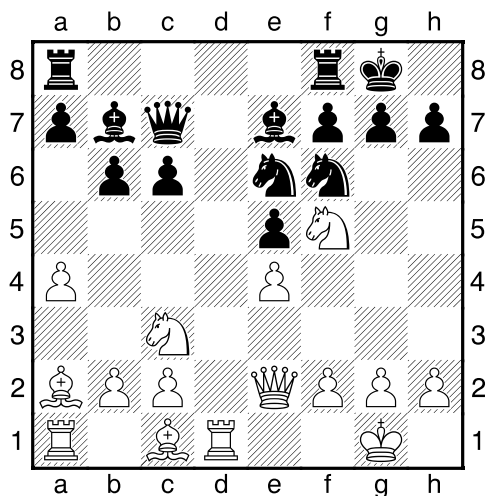
## À retenir

<p><b>La défense Philidor : historique</b></p> <p>L'ordre de coups historique est 1.e4 e5 2.Cf3 d6 mais après 3.d4 les Noirs sont déjà sous pression.</p> <p>Le coup 3...Cd7 est douteux. Le coup 3...Cf6 est imprécis mais pas catastrophique. Le meilleur coup est 3...exd4, les Blancs ayant plusieurs options pour jouer pour l'avantage.</p> <p>Les ordres de coups moderne commencent par 1.e4 d6 2.d4 Cf6 3.Cc3 puis soit 3...Cbd7, soit 3...e5 directement (sains craindre l'échange des Dames) qui a la faveur des GM.</p>	<p><b>La défense Philidor : réflexions</b></p> <p>La ligne 6.Fxf7+ est réfutée tandis que la ligne 6.Cg5 d'abord mérite plus d'attention mais c'est une façon de jouer risquée pour les Blancs, qui enfreint les principes et ne procure même pas d'avantage.</p> <p>Dans la grande variante avec 7.a4, les Noirs peuvent répondre a6, a5 ou c6. Après 7...c6 les Blancs préfèrent le prophylactique 8.Fa2 ou le critique 8.a5.</p> <p>En général, les Blancs bénéficient de l'avantage d'espace et de l'avantage de la tension centrale d4/e5. Les Noirs ont une position solide et ne sont pas sans ressources.</p>
<p><b>Finales avec peu matériel (1)</b></p> <p><b>Finale Tour contre Fou</b> Cette finale est théoriquement nulle, à la condition que le Roi de la défense se trouve dans le bon coin ! Le bon coin est celui dont la couleur est différente de celle de son Fou.</p> <p>Si le Roi de la défense se trouve dans le bon coin, il ne craint rien, il n'y a même pas de piège. Dans le cas contraire, la défense perdra la partie très facilement.</p> <p><b>Finale Tour contre Cavalier</b> Le camp de la défense a en général peu à craindre de ce type de finale... tant que le Cavalier reste proche du Roi !</p> <p><b>Finale Dame contre Tour</b> Lorsque le Roi est à la bande, la Dame ne devrait pas trop s'approcher sur la 6e rangée, car cela donnerait des ressources de pat à la défense !</p> <p>Il est important de maîtriser la position de Philidor et la triangulation correspondante.</p>	<p><b>Finales avec peu de matériel (2)</b></p> <p><b>Finale Cavalier contre pion</b> Pour un Cavalier, seul le pion h représente un danger important. Cependant, grâce à la règle du carré magique, le retour du Roi de la défense n'est parfois même pas nécessaire !</p> <p><b>Finale Tour contre pion</b> La coupure sur la 5e rangée gagne systématiquement</p> <p>La position du Roi conditionne souvent le résultat, la défense doit aller au contact (le coup d'épaule) et l'attaque doit l'éviter absolument (aller de l'autre côté du pion)</p>

# MASTERCLASS FFE DE FEVRIER 2020

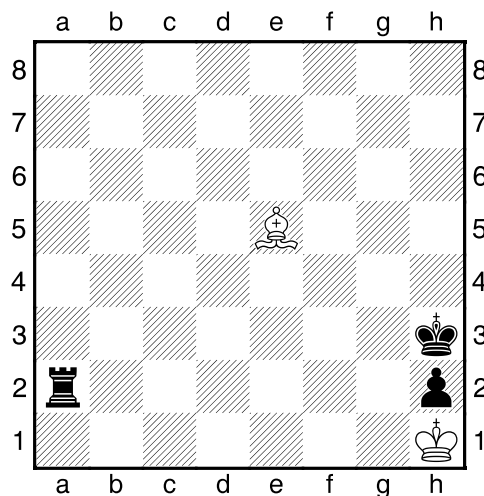
## EXERCICES

### 1) Ivanov – Manik 1993



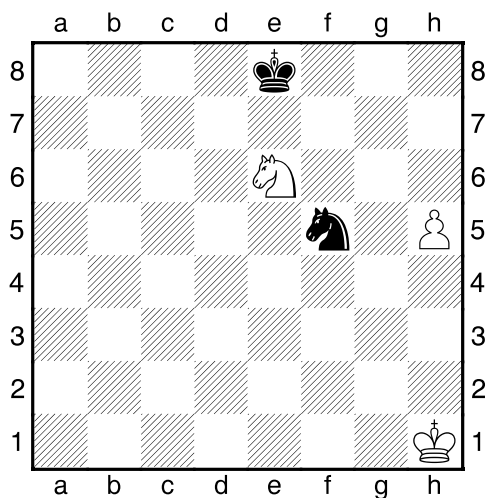
Comment les Blancs, au trait, peuvent-ils profiter du meilleur placement de leurs pièces ?

### 2) Exercice



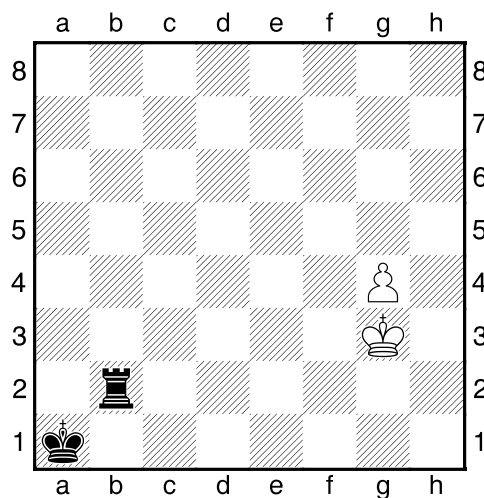
Le Roi blanc est dans le bon coin, mais la présence du pion h2 empêche la défense traditionnelle. Avec quelle astuce les Blancs, au trait, forcent-ils tout de même la nulle ?

### 3) A. Chéron, 1952



On le sait, le pion de la bande (ici h) est le plus dangereux pour un Cavalier. Pourtant ici, le Cavalier noir semble bien contrôler le pion h, et le Roi noir n'est pas loin. Comment les Blancs gagnent-ils malgré tout ?

### 4) Exercice



On a vu dans la Masterclass que 1.g5? serait une terrible erreur car le Roi se ferait couper par 1...Tb4! Trouvez le meilleur coup pour les Blancs, et le plan qui en découle pour assurer la nulle !

Réponses dans la base PGN